

Matelas à eau musical



Installation

Avant de commencer l'installation, choisissez à quel endroit vous voulez placer le lit à eau musical et le système audio (sur une étagère, sur le sol ou dans une armoire). Une fois rempli, il ne sera plus possible de le déplacer.

Le matelas à eau musical se compose des éléments suivants :

- | | |
|---|--------------------------------|
| 2 plateaux avec haut-parleurs vibrants intégrés | 14 vis |
| 1 housse à PVC ignifugé et résistante à l'urine | 4 bandes velcro |
| 4 bords de soutien en mousse | 1 pompe d'évacuation |
| 1 élément de chauffage | 1 nettoyant pour le vinyle |
| 1 housse de protection | 1 conditionneur |
| 1 matelas à eau | 1 système audio + hautparleurs |

1a. Placement du lit à eau musical :

Placez les deux parties du plateau, l'une à côté de l'autre et prenez en considération l'espace nécessaire pour le lève-personne ainsi que l'emplacement des fils des haut-parleurs. Après remplissage, le matelas à eau n'est plus déplaçable. (image 1)



Image.1

1b. Placement de la housse PVC :

Tournez la housse du côté intérieur en PVC, et vérifiez que les coutures des coins sont bien placées sur les angles (une housse de protection qui se situe à l'intérieur est prévue, pour éviter des éventuels dommages). Placez la housse de sorte qu'elle s'aligne bien avec les côtés du plateau (déjà installé).

1c. Placement des bords de soutien en mousse et du chauffage :





Placez les bords en mousse dans les coins de la housse PVC en tenant compte du côté court et du côté long. Attachez les coins des bords en mousse l'un à l'autre à l'aide des velcros. A l'aide d'un cutter faites une encoche d'environ 35 cm dans un coin de la housse PVC, pour pouvoir placer le chauffage (veillez à ce que l'encoche soit du côté de la prise électrique).

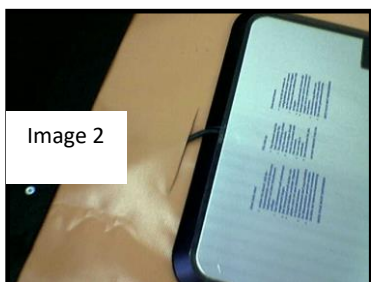


Image 2

Passez le câble d'alimentation et le thermostat du chauffage à travers l'encoche que vous venez de découper et assurez-vous que le câble passe sous les bords en mousse (Image 3).

ATTENTION ! Ne branchez pas le thermostat, avant d'avoir rempli la housse avec de l'eau !



Image 3

Vérifiez maintenant que les fils des haut-parleurs et les câbles d'alimentation du thermostat se trouvent à la bonne place. Vérifiez également que la housse ainsi que les bords en mousse sont placés correctement. Fixer ensuite les bords en mousse sur le plateau, avec les vis incluses .

Faites attention de ne pas couper les fils des haut-parleurs ou du thermostat en vissant. Il est conseillé d'utiliser 3 vis en largeur et 4 en longueur. (Image 4 et 5)



Image 4

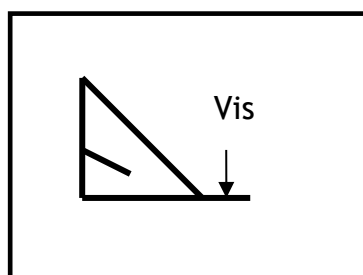


Image 5

1d. Installation de la housse de protection :

Pliez la doublure et veillez à ce qu'elle ne soit pas à l'envers. Les coutures doivent se trouver en dessous. Tirez bien la housse à plat sur le lit en veillant à ce qu'elle recouvre les bords en mousse jusqu'à la fente qui se trouve sur toute la longueur de chaque bord en mousse. La housse de protection est placée entre l'élément de chauffage et l'enveloppe pour l'eau.

Faites attention de bien placer la housse de protection. Celle-ci est spécialement fabriquée pour empêcher l'eau de passer lors d'une éventuelle fuite. Il est important de l'ajuster correctement.





1e. Installation de la poche d'eau :

Dépliez la poche d'eau et installez-le à plat (valve sur le dessus). Veillez à ce que les coins du lit à eau soient bien placés dans les coins du plateau. En d'autres termes, les coutures de la poche de couleur pourpre doivent correspondre avec les coins de la housse de protection.

Si le lit à eau n'est pas installé correctement, la probabilité qu'il y ait une fuite augmente. Une installation inappropriée peut engendrer des problèmes au niveau de la garantie du matériel.

Dévissez la vis du bouchon et enlever le bouchon. Tirez le bouchon du réservoir avec vos doigts. Remplissez avec un tuyau d'arrosage la poche d'eau (image 7) jusqu'au même niveau que la bordure noire (image 8).

Attention, le niveau de remplissage de la poche ne doit absolument pas dépasser la hauteur des montants noirs. Ajoutez-y un flacon de conditionneur, une fois la poche rempli d'eau.



Image 7



Image 8

1f. Purger et mise en service :

Dans le cas d'un matelas à eau avec stabilisation, il est indispensable de purger l'air du matelas. Si vous avez opté pour un matelas à eau sans stabilisation, il n'est pas nécessaire de le purger et vous pouvez plutôt choisir de ne pas le faire afin d'entendre les bulles d'air en bougeant sur le lit (ce qui procure une agréable sensation).

Vous pouvez purger en vissant la pompe fournie sur le bouchon de remplissage et le tirer légèrement vers le haut pour que la pompe se trouve au point le plus haut du matelas. En mettant en route la pompe maintenant, l'air est aspiré du lit. Il faudra placer l'air de temps en temps d'une côte vers le bouchon permettant le purger complètement d'air. Il est possible que vous deviez renouveler cette opération après les premières semaines d'utilisation et même ultérieurement si vous en ressentissiez l'utilité).

Remplacez ensuite le bouchon de bouchage et ensuite le bouchon à vis. Enfoncez le bouchon vers le bas dans le matelas et fermez la housse en PVC.

Branchez ensuite le thermostat et réglez le température.

Votre matelas à maintenant prêt à être utilisé.

1g. Connectez le système Audio

Voir le schéma suivant pour brancher correctement l'appareil.

Les éléments suivant dont se compose la chaîne Audio

Set de haut-parleurs (G+D)

Amplificateur

Plateau musical

Câblage des haut-parleurs





Pour commencer, branchez le câble d'alimentation (220v) de l'amplificateur. Le connexion se trouve à l'arrière droite, voir l'image.



Voir le schéma suivant pour brancher correctement l'appareil. Vous devez connecter les fils des haut-parleurs aux haut-parleurs aux couleurs correspondantes. Normalement, c'est le rouge sur le rouge et le noir sur le noir, il se peut qu'il y ait un fil gris, alors vous devrez le connecter à l'emplacement de couleur rouge et le noir sur le noir. Veillez à connecter les haut-parleurs aux côtés correspondants, donc le haut-parleur gauche sur le côté gauche et le haut-parleur droit sur le côté droit.

Si vous avez commandé un lecteur Cd/Dvd en supplément, vous devez le connecter également sur l'amplificateur. Utilisez le câble rouge /blanc pour le connecter. Vous branchez les fils selon les couleurs correspondants. Le lecteur Cd/Dvd se branche sur l'entrée CD/DVD.

Réglage du volume du matelas à eau musical et les haut-parleurs externes.



Grâce à ces boutons vous pouvez régler le volume et les basses des haut-parleurs.





1h. Réglage de la température

Vous pouvez régler la température avec la commande qui est reliée par un fil du thermostat. Il est conseillé de garder une température d'environ 28° degrés. Ce n'est pas un problème de mettre la température au maximum. Tenez en compte que le thermostat sert exclusivement à chauffer l'eau du matelas et non à réchauffer la personne qui se trouve sur le matelas.

Attention ! Le thermostat ne peut pas être utilisé sans eau dans le matelas. Risque de surchauffe. Le cas échéant, la garantie n'est plus valable.

Caractéristiques Système Audio

Issue 1.0.

Options Source:

- **CD/DVD** – Phono Stereo Line Audio Input
- **Sensory Magic** – Phono Stereo Line Audio Input
- **Auxiliary** – Phono Stereo Line Audio Input
- **Portable** – 3.5mm Jack Stereo Input
- **MP3** – Build in USB MP3
- **Bluetooth** –

Haut-parleurs Stéréo sortie:

Bass Pump/Haut-parleurs Stéréo (Volume and Bass Control)

Freq. Response: 20Hz ~ 50KHz

Rated Output Power: 110W x 2 @ 3 Ohm, +/-27V, THD=10%

86W x 2 @ 4 Ohm, +/- 27V, THD=10%

60W x 2 @ 6 Ohm, +/-27V, THD=10%

45W x 2 @ 8 Ohm, +/-27V, THD=10%

Satellite Haut-parleurs Stéréo (Volume, Treble, Bass and Balance Control)

Freq. Response: 20Hz ~ 50KHz

Rated Output Power: 110W x 2 @ 3 Ohm, +/-27V, THD=10%

86W x 2 @ 4 Ohm, +/- 27V, THD=10%

60W x 2 @ 6 Ohm, +/-27V, THD=10%

45W x 2 @ 8 Ohm, +/-27V, THD=10%

Line Out - Phono Stereo Line Audio Output

Entrée

AC ~220V

Entretien

Afin de prévenir la formation d'algues dans le matelas à eau, il est nécessaire que vous versiez, 1 x par an, un flacon de conditionneur dans le matelas à eau. Ouvrez la fermeture éclair de la housse en PVC, ouvrez le bouchon de la poche d'eau et versez le flacon. Assurez-vous ensuite que le bouchon soit bien fermé. Nous vous conseillons d'indiquer un rappel dans votre agenda et ce tous les ans afin de ne pas l'oublier. Vous pouvez commander des flacons supplémentaire chez Nenko, sous la référence 12413.





Vous devriez également, tous les trois mois, nettoyer la surface à l'aide du nettoyant vinyle et entre les côtés de la poche d'eau violet, et vérifier qu'il est toujours en bon état et qu'il ne semble pas montrer des signes de fuites potentielles. Vaporisez du nettoyant sur la poche et essuyez avec un linge doux et légèrement humide.

Garantie

Le numéro du matelas à eau et la facture sont nécessaire pour l'obtention de la garantie.

La durée de garantie est : 1 an

La garantie n'est plus valable quand :

- Le problème est le résultat de l'usure normale, l'utilisation incorrecte ou l'insuffisance d'entretien
- Vous ne pouvez pas transmettre une copie de facture / référence du matelas à eau
- L'entretien n'a pas été effectué correctement.
- Un autre produit que décrit pour l'entretien est utilisé.
- L'installation, le déménagement ou déplacement du lit à eau qui n'est pas effectué par un distributeur reconnu ou la société Nenko.

